

RAVNANJE Z GRADBENIMI ODPADKI OB PRIHAJAJOČI ZAKONODAJI

Odgovornosti izvajalcev in možnosti za učinkovito predelavo

**Obrtno – podjetniška zbornica Slovenije
Slovenski center za krožno gospodarstvo**

Portorož, 31.01.2026

Mirko ŠPRINZER, Nejc ŠPRINZER
Deltaplan d.o.o., Maribor

VSEBINSKA POGLAVJA TEMATIKE RAVNANJA Z GRADBENIMI ODPADKI

- 1. PREPREČEVANJE NASTAJANJA ODPADKOV**
- 2. RAVNANJE Z GRADBENIMI ODPADKI PRI
IZVAJANJU GRADBENIH DEL**
- 3. PREDELAVA ODPADKOV IZ RUŠITEV**
- 4. ZEMELJSKI IZKOPI IZ GRADBENIH DEL**
- 5. KAJ NAS ČAKA V PRIHODNJE**
- 6. ZAKLJUČKI, POVZETKI**

Aktualno oz. novejš

1.

**PREPREČEVANJE
NASTAJANJA ODPADKOV**

HIERARHIJA RAVNANJA Z ODPADKI

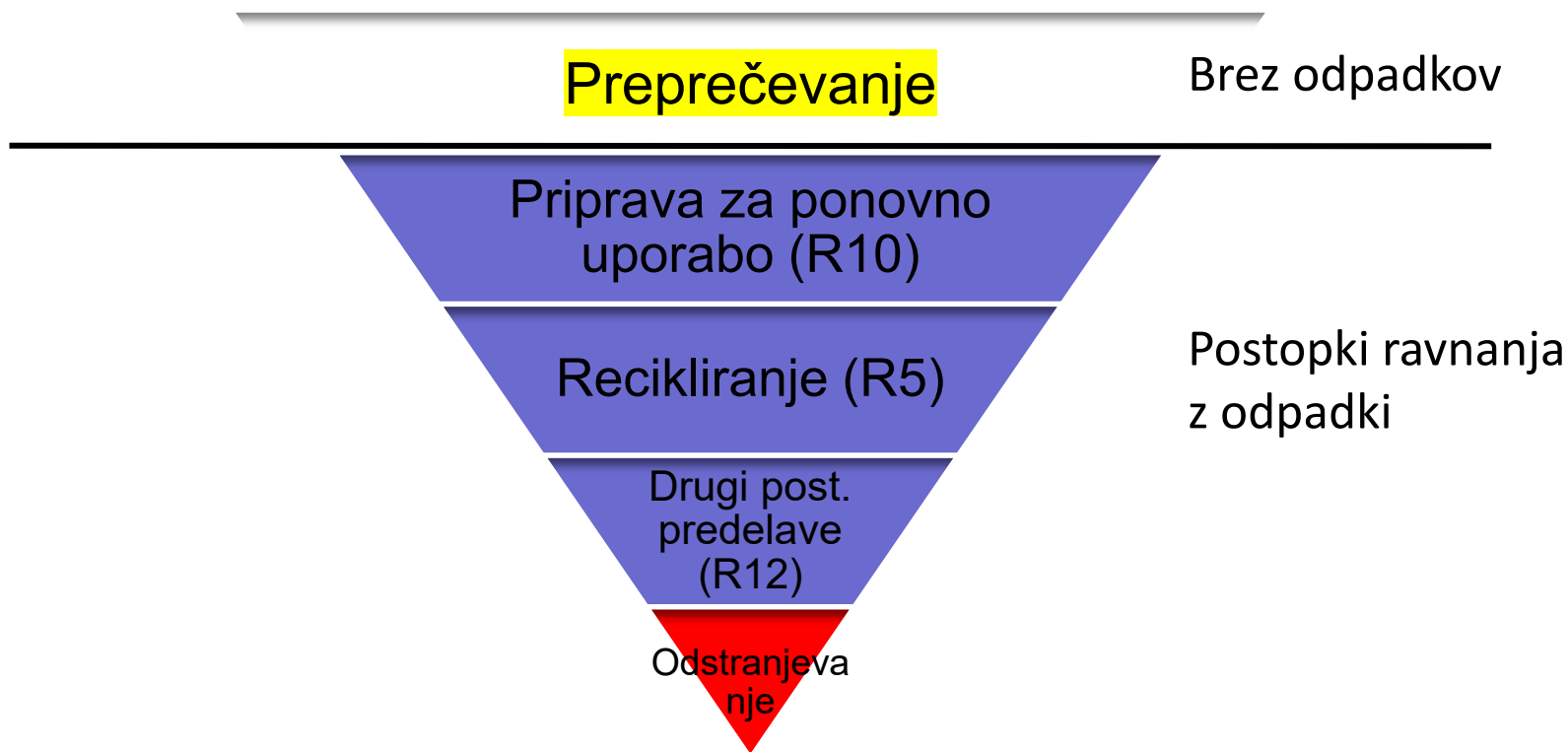
- Za primer ravnanja z gradbenimi odpadki

R10 - Vnos zemeljskega izkopa v tla za ekološko izboljšanje stanja tal

R5 - Recikliranje / pridobivanje drugih anorganskih materialov

R12 - Predobdelava odpadkov

Odstranjevanje – Odlaganje odpadkov na odlagališče ali sežig



IZHODIŠČNO JE POMEMBNO VEDETI

- MATERIAL JE LAHKO

- **GLAVNI PROIZVOD:** ko je le ta namerno proizveden z prilagojenim postopkom proizvodnje
- **STRANSKI PROIZVOD:** ko je za ostanek proizvodnje mogoče dokazati, da so izpolnjeni pogoji iz prvega odstavka 27. člena Zakona o varstvu okolja, ZVO-2 (in s tem ni odpadek)
(v to smer gre ravnanje z neonesnaženim izkopom iz gradb. del)
- **ODPADEK:** v vseh ostalih primerih

*Vir: Evropska komisija – Razlaga o odpadkih in stranskih proizvodih
COM(2007) 59 konč, 21.02.2007*

NASTALI ODPADKI – SLOVENIJA 2024

- V Sloveniji je leta 2024 nastalo **10,3 mio ton** odpadkov oz. 10% manj kot leto prej
- Od tega je bilo **7,3 mio ton** gradb. odpadkov oz. 71 % vseh nastalih odpadkov
- S končnimi postopki je bilo predelanih 10,9 mio ton odpadkov (vpliv zalog, uvoza), od tega **7,7 mio ton z zasipanjem** in 2,9 mio ton z recikliranjem
- Po končnih postopkih je bilo odstranjenih 0,41 mio ton odpadkov od tega z odlaganjem 0,18 mio ton

Vir: Statistični urad RS

Gradbeni odpadki so torej daleč največja skupina nastalih odpadkov v državi. Daleč največ se jih zasipa (R10, R12) in le malo reciklira (R5)

2.

**RAVNANJE Z GRADBENIMI
ODPADKI PRI IZVAJANJU
GRADBENIH DEL**

GRADBENI ODPADKI

- **ODPADEK:** je vsaka snov ali predmet, ki ga imetnik zavrže, namerava zavreči ali mora zavreči

(Zakon o varstvu okolja RS, ZVO-2)

- **GRADBENI ODPADKI:** so odpadki, ki nastanejo pri gradbenih delih zaradi gradnje, rekonstrukcije, adaptacije, obnove ali odstranitve objekta in so razvrščeni v skupino 17 iz klasifikacijskega seznama odpadkov

(Uredba o ravnanju z odpadki, ki nastanejo pri gradbenih delih)

GRADBENI ODPADKI IZ RUŠITEV



GRADBENI ODPADKI IZ IZKOPOV



GRADBENI ODPADKI IZ IZKOPOV IZ VODNIH TELES



DOKUMENTACIJA ZA RAVNANJE Z GRADBENIMI ODPADKI

DGD in PZI PROJETNA DOKUMENTACIJA ZA GRADNJO

- **Načrti s področja geotehnologije in rudarstva z oznako 7 s tehničnim poročilom** (tehnični prikazi izkopov s površinami in prostorninami izkopa ter tehnični prikazi podgradnje z navedbo načina deponiranja ali obdelave izkopanega materiala)
- **Grafični lokacijski in tehnični prikazi s tehničnim poročilom, če gre za odstranitev manj zahtevnega ali zahtevnega objekta** (količine, način in lokacija ravnanja z gradbenimi odpadki, ...)
- **Načrt gospodarjenja z gradbenimi odpadki (NGGO)**
- **Elaborat preprečevanja in zmanjševanja emisij delcev iz gradbišča in Elaborat ureditve gradbišča** (začasna skladišča, ...)
- **Geološko geomehansko poročilo** (vrsta izkopov, ...)

Vira: - Gradbeni zakon, GZ-1 (Ur. list RS št. 199/21, 133/23);
- Pravilnik o projektni in drugi dokumentaciji ter obrazcih pri gradnji objektov (Ur. list RS št. 30/23)

ZAKONODAJA – 1/2

Veljavna okoljska zakonodaja:

- **Zakon o varstvu okolja** (ZVO-2, Ur. list RS št. 44/22, 23/24) – *Krovni zakon, velja od 13.04.2022,*
- **Uredba o posegih v okolje, za katere je treba izvesti presojo vplivov na okolje** (Ur. list RS št. 51/14, 57/15, 26/17, 105/20),
- **Uredba o odpadkih** (Ur. list RS št. 77/22, 113/23, 13/25) – *Krovna uredba, velja od 15.06.2022,*
- **Uredba o ravnanju z odpadki, ki nastanejo pri gradbenih delih** (Ur. list RS št. 34/08) – *Področna uredba,*
- **Uredba o obdelavi odpadkov v premičnih napravah** (Ur. list RS št. 34/08),
- **Uredba o ravnanju z odpadki, ki vsebujejo azbest** (Ur. list RS št. 34/08),
- **Uredba o pogojih, pod katerimi se lahko pri rekonstrukcijah ali odstranitvi objektov in pri vzdrževalnih delih na objektih, instalacijah ali napravah odstranjujejo materiali, ki vsebujejo azbest** (Ur. l. RS št. 60/06),
- **Uredba o preprečevanju in zmanjševanju emisije delcev iz gradbišč** (Ur. list RS št. 21/11, 197/21),
- **Uredba o obremenjevanju tal z vnašanjem odpadkov** (Ur. list RS št. 34/08, 61/11).

ZAKONODAJA – 2/2

- **EK: Odločba 2000/532/ES o seznamu odpadkov, spr. 2014/955/EU**
- **EK: Obvestilo o teh. smernicah o razvrščanju odpad. (2018/C 124/01)**

Ostala pripadajoča zakonodaja:

- **Gradbeni zakon, GZ-1** (Ur. list RS št. 199/21, 133/23, 75/25), *pričetek uporabe 01.06.2022,*
- **Zakon o rudarstvu, ZRud-1** (Ur. list RS št. 14/14-UPB, 54/22, 81/24), *novela velja od 25.09.2024,*
- **Zakon o kmetijskih zemljiščih, ZKZ** (Ur. list RS št. 71/11-UPB, 58/12, 27/16, 79/17, 44/22, 100/25), *novela velja od 06.12.2025.*

UDELEŽENCI V POSTOPKU RAVNANJA Z GRADBENIMI ODPADKI NA GRADBIŠČU

- **Investitor gradnje objekta**
(s svojimi projektanti, nadzorom gradnje, ...)
- **Glavni izvajalec gradbenih del**
(pooblaščenec investitorja za ravnanje z gradbenimi odpadki na gradbišču v imenu investitorja – Ni podpisnik evidenčnih listov)
- **Podizvajalci glavnega izvajalca**
(z gradb. odpadki na gradbišču ravnaajo po navodilih glavnega izvajalca)
- **Prevoznik gradbenih odpadkov**
(razpolagati mora z odločbo MOPE za prevoz odpadkov in GPS sledenjem.
- Ni podpisnik evidenčnih listov)
- **Zbiralci in predelovalci gradbenih odpadkov**
(razpolagati morajo z odločbo za zbiralca ali OVD za predelavo odpadkov in so podpisniki evidenčnih listov v sistemu IS-odpadki)

OSNOVNI POJMI

- **POVZROČITELJ GRADBENIH ODPADKOV:** je oseba, ki naroči gradbena dela ali jih sama izvaja, če zaradi graditve objekta nastajajo gradbeni odpadki
- **PREVOZNIK ODPADKOV:** je pravna oseba ali s.p., ki kot dejavnost opravlja prevažanje odpadkov drugih imetnikov odpadkov
- **EVIDENČNI LIST:** je listina, s katero imetnik odpadkov in prevzemnik pošiljke odpadkov potrdiva oddajo in prevzem pošiljke odpadkov
- **OBDELAVA ODPADKOV:** so postopki predelave ali odstranjevanja odpadkov, vključno s pripadajočimi postopki priprave odpadkov za predelavo ali odstranjevanje
- **RECIKLIRANJE ODPADKOV:** je postopek predelave odpadkov v nove proizvode ali materiale za prvotni ali drug namen. Recikliranje odpadkov ne vključuje predelave odpadkov v materiale, ki se bodo uporabili kot gorivo ali za zasipavanje
- **ZASIPANJE:** je postopek predelave, pri katerem se primerni nenevarni odpadki uporabijo za namene pridobivanja zemljišč na območjih izkopavanja ali za namene gradbenih posegov pri urejanju zemeljskega površja v omejenih količinah, ki so nujno potrebne za uresničitev teh namenov

DELITEV GRADBENIH ODPADKOV PO POVZROČITELJIH ONESNAŽEVANJA Z ODPADKI

- A. GRADBENI ODPADKI IZ DEJAVNOSTI
IZVESTITORSTVA GRADNJE IN RUŠENJA**
 - odpadki investorjev gradnje

- B. GRADBENI ODPADKI IZ DEJAVNOSTI
IZVAJANJA GRADBENIH DEL**
 - odpadki izvajalcev gradbenih del
(glavni izvajalec in podizvajalci)

A. GRADBENI ODPADKI IZ DEJAVNOSTI INVESTITORSTVA GRADNJE IN RUŠENJA

Odpadki investorjev gradnje in rušenja

- so odpadki, ki jih **povzročijo investorji** z izvaj. oz. naročilom raznih investicijskih del (npr. odpadki iz rušitev objektov, adaptacij, viški izkopov zemljin,..)
- za njihovo ustrezno ravnanje so **odgovorni investorji**, ki morajo zagotoviti ustrezno ravnanje z njimi predvsem s strani gradbenih izvajalcev
- načrtovani morajo biti v **Načrtu gospodarjenja z gradbenimi odpadki**, ko je izdelava le tega potrebna
- o nastalih odpadkih na gradbišču **poroča investor** ločeno po vsakem gradbišču z **Poročilom o nastalih gradbenih odpadkih in o ravnanju z njimi**

B. GRADBENI ODPADKI IZ DEJAVNOSTI IZVAJANJA GRADBENIH DEL

Odpadki izvajalca in proizvajalcev gradbenih del

- so odpadki, ki jih **povzročijo izvajalci gradbenih del** z izvajanjem svoje proizvodne in storitvene dejavnosti (npr. odpadni beton iz gradnje, odpadni les, lom izdelkov, odpadne izolacije, ostanki gipsa, ...)
- za njihovo ustrezno ravnanje so **odgovorni gradbeni izvajalci**, kar je tudi njihov strošek
- načrtovani morajo biti v **Načrtu gospodarjenja z odpadki v družbi**, ki se mora posodobiti ob vsakokratni odločitvi o spremembi ravnanja z odpadki v družbi
- o letno nastalih odpadkih iz proizvodne dejavnosti izvajalca gradbenih del **poroča izvajalec** Agenciji RS za okolje elektron. v sistemu IS-odpadki enkrat letno

SKUPINE GRADBENIH ODPADKOV - 17

- **ODPADKI IZ RUŠENJA OBJEKTOV**

- ✓ **17 01 - Beton, opeka, ploščice, keramika**
- ✓ **17 02 - Les, steklo in plastika**
- ✓ **17 03 - Bitumenske mešanice in izdelki iz katrana**
- ✓ **17 04 - Kovine**
- ✓ **17 06 - Izolirni materiali in mat. ki vsebujejo azbest**
- ✓ **17 08 - Gradbeni materiali na osnovi sadre**
- ✓ **17 09 - Drugi gradbeni odpadki in ruševine**

- **ODPADKI IZ IZKOPOV**

- ✓ **17 05 – Zemljina, kamenje in izkopani material**

RAZVRŠČANJE GRADBENIH ODPADKOV

Obvestilo Evropske Komisije o tehničnih smernicah o razvrščanju odpadkov
(2018/C 124/01)

Odpadki iz seznama odpadkov se delijo na:

- **Absolutno nevarne odpadke (AN)**
- **Absolutno nenevarne odpadke (ANN)**
- **Zrcalno nevarne odpadke (ZN)**
- **Zrcalno nenevarne odpadke (ZNN)**

(odpadki so nenevarni šele, ko se jim dokaže da niso nevarni !)

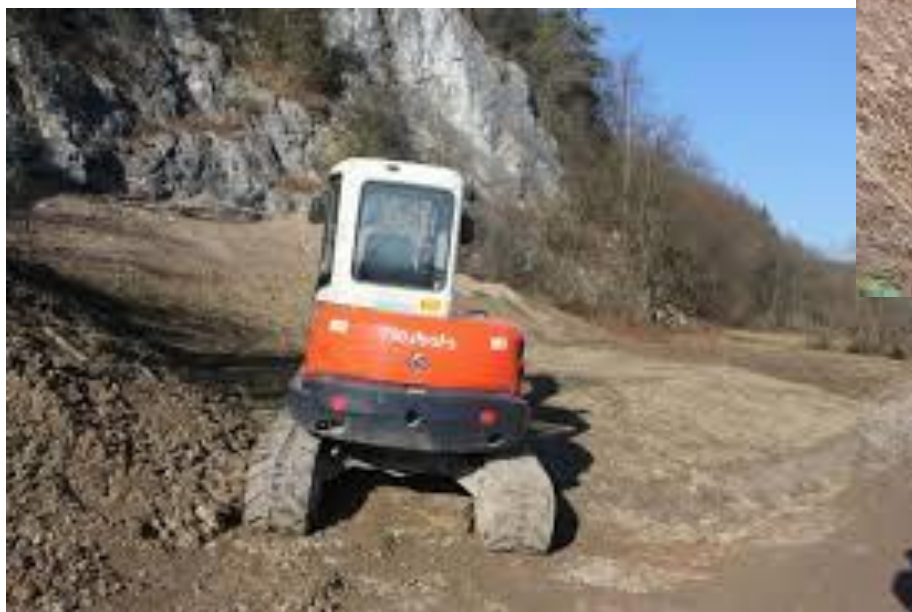
Pomembno:

Vsi nenevarni gradbeni odpadki iz seznama odpadkov so v
Obvestilu EK opredeljeni kot zrcalno nenevarni odpadki !

PREDELAVA ODPADKOV – R5 ali R12



PREDELAVA ODPADKOV – R10



AZBESTNI ODPADKI - 17 06 05*



- Izvajalec odstranjevanja trdo vezanega azbesta na prostem na gradbišču lahko izvaja brez OVD le dela manjšega obsega,
- Dela manjšega obsega na gradbišču so, če skupna površina azbest cementnih plošč za odstranjevanje ne presega 300 m², oz. skupna dolžina azbest cementnih cevi ne presega 300 m,
- Tudi pri izvajanju del manjšega obsega je potrebno uporabljati potrebna zaščitna sredstva, vodo za omakanje, dela opravljati brez svedrov, žag, brusov in lomov ter z odpadki ravnati po predpisih,
- Pravilnik o varovanju delavcev pred tveganji zaradi izpostavljenosti azbestu pri delu (Ur. list RS št 4/26) določa strožje mejne vrednosti izpostavljenosti azbestu kar v praksi pomeni hitrejšo obvezno uporabo osebne varovalne opreme kot v starem predpisu

3.

**PREDELAVA ODPADKOV
IZ RUŠITEV**

PREDELAVA ODPADKOV NA PREMIČNI NAPRAVI

- **Premična naprava za predelavo odpadkov:** Je tehnološka enota, ki je v celoti premična, z vgrajenim motorjem za premikanje ali brez njega, v kateri se lahko obdelujejo odpadki in je namenjena obdelavi odpadkov na kraju njihovega nastanka ali na kraju vgradnje materialov, ki nastanejo iz obdelave odpadkov
- **Obratovanje premične naprave na istem mestu:** Premična naprava lahko na posameznem mestu obdelave obratuje s prekinitvami ali brez njih skupno največ 6 mesecev v letu. Obdelava odpadkov v premični napravi se na istem mestu lahko ponovi, če je čas od konca zadnjega obratovanja premične naprave na istem mestu daljši od 6 mesecev
- **Izjema glede obratovanja:** Ne glede na prejšnjo alinejo lahko pristojno ministrstvo odobri daljši čas obratovanja naprave na istem mestu, če gre za obdelavo odpadkov po programu ukrepov izboljšanja degradiranja okolja ali ukrepov ob okoljskih nesrečah, oz. če gre za predelavo gradbenih odpadkov na območju gradbišč

PREDELAVA PO OVD R12-gr V POLNILO

7. člen Uredbe o obremenjevanju tal z vnašanjem odpadkov
(Ur. list RS št. 34/08, 61/11):

- **Polnilo so lahko predelani odpadki – še vedno odpadki !**
- **Tla se lahko obremenijo z vnosom polnila pri gradnji objektov, če je polnilo izdelano iz materiala, katerega kemične lastnosti se ne razlikujejo od lastnosti, ki so v predpisu, ki ureja odlaganje odpadkov na odlagališčih, določenih za inertne odpadke**
- **Dokazilo o kemični primernosti polnila za uporabo pri gradnji objektov temelji na kemični analizi anorganskih parametrov za inertne odpadke**
- **Vzorčenje ter kemično analizo polnila mora izvesti oseba, ki ima v skladu s predpisom, ki ureja odlaganje odpadkov na odlagališčih, pooblastilo ministrstva za izdelavo ocene odpadkov**

Polnilo – Zasipavanje ? (neusklajena zakonodaja)

PREDELAVA PO OVD R5-gr V GR. PROIZVOD

28. do 31. člen Zakona o varstvu okolja (ZVO-2, Ur. list RS št. 44/22, 23/24):

- **Odpadki prenehajo biti odpadki, ko so reciklrani ali drugače predelani in če so za produkt predelave izpolnjeni naslednji pogoji in merila.**
- **Merila in pogoji se delijo na tehnična in okoljska.**
- **Za vsak produkt predelave je potrebno ločeno izdelati analizo izlužkov težkih kovin katero lahko izdelata akreditiran laboratorij.**
- **Odpadki z prenehanjem statusa odpadka dobijo status gradbenega proizvoda z izdano izjavo o lastnostih in CE informacijo.**
- **Izjava o lastnostih se izda na podlagi harmonizirane tehnične specifikacije (SIST EN...) ali na podlagi Slovenskega tehničnega soglasja (STS).**

4.

**ZEMELJSKI IZKOPI
IZ GRADBENIH DEL**

ZEMELJSKI IZKOP

Zemeljski izkop je odpadek, sestavljen iz prsti, mineralnih sedimentov in kamenja, ki nastanejo pri izkopavanju ali odkrivanju tal ali podtalja

Priprava zemeljskega izkopa za njegovo ponovno uporabo se šteje kot predelava odpadkov po postopku R10 – Potrebno OVD !

Okoljevarstveno dovoljenje ni potrebno pridobiti (izjema) za ponovno uporabo zemeljskega izkopa v primerih (izjeme po Uredbi o obremenjevanju tal z vnašanjem odpadkov) :

- Ko je prostornina zemeljskega izkopa manj kot 30.000 m³ in med izkopavanjem ni opažena onesnaženost, ter se ga uporabi na istem gradbišču kjer je nastal, na drugih gradbiščih istega investitorja, ali drugih gradbiščih drugih investitorjev
- Ko je iz analize zemeljskega izkopa s preskusnimi metodami razvidno, da le ta ni nevaren odpadek, ter se zemeljski izkop uporabi na gradbišču, kjer je bil pridobljen ali drugih gradbiščih istega investitorja

PREDELAVA ODPADKOV PO POSTOPKU R10

Uredba o obremenjevanju tal z vnašanjem odpadkov (UL RS št. 34/08, 61/11)

- **Predelava odpadkov po postopku R10 je vnos odpadkov – predvsem zemeljskega izkopa v ali na tla v korist kmetijstvu ali za ekološko izboljšanje stanja tal**
- **Vnos zemeljskega izkopa v tla se lahko ob izpolnjevanju predpisanih pogojev izvaja za rekultivacijo tal, nasipavanje spodnjih plasti kmetijskih zemljišč, nasipavanje stavbnih zemljišč in nasipavanje območij mineralnih surovin za zapolnitev tal po izkopu**
- **Za pridobitev OVD R10 mora vlagatelj ob izpolnjevanju splošnih določil (registracija, ...) vlogi priložiti:**
 - **Načrt ravnanja z odpadki**
 - **Oceno kakovosti zemeljskega izkopa, ki predmet vnosa**
 - **Oceno kakovosti tal območja vnosa (posnetek stanja tal)**
 - **Vodno soglasje, če je le to potrebno**
 - **Druga potrebna prostorska in okoljska soglasja, če so potrebna**
 - **Soglasje lastnika zemljišča glede nameravanega vnosa**

5.

**KAJ NAS ČAKA
V PRIHODNJE**

PREDLOG NOVIH UREDBE O GRADB. ODPADKIH

V pripravi že več kot 3 leta

- V EU in RS so v veljavi naslednji posebni predpisi za določene tokove odpadkov, ki prenehajo biti odpadki in postanejo proizvodi: Kovine, baker, steklo (EU), kompost / digestat (RS),
- Za tokove odpadkov, ki nimajo posebnega predpisa se uporablja postopek „case by case“ po ZVO-2,
- **Odgovornost** za ravnanje z gradbenimi odpadki se iz investitorja prenaša na glavnega izvajalca del,
- Pogoji in zahteve za predelavo zemeljskega izkopa zgornjega dela tal **v rodovitno zemljo** ter vnos v tla po R10,
- Pogoji in merila uporabe **nadomestnih gradbenih materialov** za vgradnjo v gradbene inženirske objekte in za zasipanje območij (**zasipanje z odpadki po R5**),
- Pogoji uporabe **nadomestnih gradbenih materialov** pridobljenih s postopki predelave odpadkov mineralnega izvora za reciklirane aggregate in merila za **prenehanje statusa odpadka**,
-

6.

ZAKLJUČKI, POVZETKI

ZAKLJUČKI, POVZETKI – 1/2

- **Gradbeni odpadki so največji tok odpadkov v državi. Leta 2024 jih je uradno nastalo 7,3 mio ton ali 71 % vseh nastalih odpadkov. Ravnanje z njimi postaja vedno bolj pomembno in zahtevno**
- **Preprečevanje nastajanja odpadkov je najvišja stopnja hierarhije ravnanja z odpadki. Omenjeno ravnanje gre v smer ravnanja z gradbenim izkopom kot s stranskim proizvodom, kar pa bo zahtevalo dobro načrtovanje del ter veliko več znanja**
- **Ob pomanjkanju centrov za predelavo gradbenih odpadkov se danes večina le teh predeluje na premičnih napravah na območju gradbišč po postopkih R5 in R12, kar pa postaja vedno bolj omejeno zaradi raznih okoljskih omejitev in prepovedi**
- **Gradbeni odpadki so odpadki iz skupine 17. Po razvrščanju so vsi zrcalno nenevarni, kar pomeni da so nenevarni, če se jim z analizo dokaže, da niso nevarni (naloga investitorja gradnje)**
- **Za ravnanje z gradbenimi odpadki na gradbišču je odgovoren investitor, glavni izvajalec del pa je za to njegov pooblaščenec. Le ta izbira in plačuje vse storitve ravnanja z gradbenimi odpadki na gradbišču (prevoz odpadkov, oddaja v zbiranje ali predelavo, ...)**

ZAKLJUČKI, POVZETKI – 2/2

- **Aktualna problematika zadnjega časa je, da se predelava gradbenih odpadkov na premični napravi na gradbišču pogosto prepoveduje in da prevozniki odpadkov nimajo GPS sledenja**
- **Predelava gradbenih odpadkov po postopku R10 (vnos v tla) je samo premeščanje izkopov kot odpadkov brez fizične obdelave iz lokacije gradbišča na drugo lokacijo ponovne uporabe**
- **Produkt predelave gradbenih odpadkov po postopku R12 (pred-obdelava) je še vedno odpadek, ki pa se lahko uporablja kot gradbeno polnilo na gradbiščih v RS (potrebna analiza polnila)**
- **Produkt predelave gradbenih odpadkov po postopku R5 (recikliranje) je gradbeni proizvod, ki se lahko uporabi oz. da na trg z CE informacijo in Izjavo o lastnostih**
- **MOPE že več kot 3 leta neuspešno pripravlja paket treh novih uredb za gradbene odpadke. Po zadnjih podatkih bi naj leta 2026 bila sprejeta le Uredba o izkopih kot stranskih proizvodih**
- **Zbiranje in predelava gradbenih odpadkov postaja resen posel in nova industrija. Predelava samo na premičnih napravah jutri ne bo več dovolj. Kdor v prihodnje ne bo razpolagal s stacionarnim centrom, bo lahko opravljal samo še manjše omejene storitve**

HVALA ZA POZORNOST

Deltaplan d.o.o., Maribor
Cankarjeva ulica 6F

Mirko ŠPRINZER, tel.: 041/341-791, e-pošta: mirko.sprinzer@triera.net

Nejc ŠPRINZER, tel.: 041/643-637, e-pošta: nejc.sprinzer@deltaplan.si



Prihodnost je krožna

